

Algimantas Grigelis

LIETUVOS VALSTYBINIAMS GEOLOGINIAMS TYRIMAMS – 80

Žemės gelmių turtų paieškos valstybines institucijas turi visos šalys ir jos įvairiai vadinamos. Dažniausiai vartojamas bendrinis terminas – „geologinė tarnyba“, o pati įstaiga vadinama geologijos tarnyba (angl. *The Geological Survey*; vok. *Das Geologische Dienst*; lenk. *Slużba Geologiczna*). Seniausia geologinė tarnyba įkurta JAV – 1879 m. (angl. *United States Geological Survey*, USGS). Nors Lietuvos geologinių tyrimų ištakos siekia XVIII a. pab.–XIX a. pr., 1918 m. Lietuvai tapus nepriklausoma valstybe, teko kurti viską nuo nulio, todėl iki organizuotų valstybinių tyrimų reikėjo nueiti ilgą kelią. Lietuvoje Geologinių tyrinėjimų tarnyba įkurta tik 1940 m., ji iki mūsų dienų daug kartų keitė pavadinimą.

Savo geologo kelią pradėjau 1958 m. sausio 1 d. Geologijos ir gelmių apsaugos valdyboje, prieš tai Vilniaus universitete įgijęs hidrogeologijos ir inžinerinės geologijos specialybę (1954 m.) ir baigęs Baltarusijos valstybinio universiteto aspirantūrą (1954–1957 m.). Tai sutapo su šios naujai kuriamos institucijos veiklos pradžia. Dirbau jos Fiziinių-cheminių tyrimų laboratorijos vedėju, o nuo 1959 m. lapkričio mėn. iki 1960 m. birželio 1 d. – Hidrogeologinės ekspedicijos vyriausiuoju geologu. Nors tai ir trumpas tarpinė stotelė mano geologinių tyrimų kelyje tapęs laikotarpis, visgi šiandien įdomu prisiminti ir plačiau pasidomėti Lietuvos geologinės tarnybos ištakomis ir sudėtingomis jos kūrimosi peripetijomis.

Pirmasis Lietuvos geologinių tyrimų dvidešimtmetis. Pradžia buvo nelengva, juk 1918 m. Nepriklausomoje Lietuvoje nebuvo nė vieno diplomuoto profesionalaus geologo. Mintys, kad reikėtų Lietuvoje įkurti valstybinę geologinius tyrimus koordinuojančią įstaigą, reikalingą Žemės gelmių turtų paieškai, rado si 1930-aisiais Vytauto Didžiojo universiteto (VDU) mokslo sluoksniuose, tačiau to prielaidos formavosi išstisus dvidešimt metų^{1, 2}.

1922 m. įkurtame Lietuvos universitete Kaune pradėjo dirbti chemikas ir mineralogas Mykolas Stasys Kaveckis (1889–1969)³, o nuo 1926 m. – kalnų inžinierius geologas Juozas Dalinkevičius (1893–1980)⁴. Nepavykus Matematikos-gamtos fakultete sudaryti dvi atskiras Mineralogijos ir Geologijos katedras, 1926 m. nuspręsta sujungti jas į vieną Mineralogijos ir geologijos katedrą, o jos vedėju buvo išrinktas M. Kaveckis. Jam suteiktas ekstraordinarinio profesoriaus titulas. 1930 m. Mineralogijos-geologijos katedroje pradėjo dirbti geologijos mokslų daktaras Česlovas Pakuckas (1898–1965)⁵. 1932 m. M. Kaveckis Prahos universitete apgynė gamtos mokslų daktaro laipsnį ir tapo VDU ordinariniu profesoriumi, o 1933 m. Graco universitete filosofijos daktaro laipsnį geologijos ir mineralogijos srityje apgynė ir J. Dalinkevičius. Tais pačiais metais Č. Pakuckas VDU viešai apgynė habilitacinį darbą, o 1935-aisiais tą patį padarė J. Dalinkevičius. Abu tapo privatdocentais ir įgijo *venia legendi* teises. Taigi po nelengvo pirmojo dešimtmečio VDU mokslinis

¹ M. Kaveckis. Išnaudokime mūsų žemės turtus: tuo padėsime mūsų ūkininkams ir pakelsime krašto gerovę. *Mūsų rytojūs*, 1935 gruodžio 13, nr. 97, p. 3 ir 1935 gruodžio 17, nr. 98, p. 3.

² J. Dalinkevičius. Kiek mes pažįstame Lietuvą geologiniu atžvilgiu ir kokie mūsų tyrinėjimų uždaviniai artimiausioje ateityje. *Gamta*, 1936, nr. 2, p. 106–112.

³ Curriculum vitae. Kn. *Profesorius Mykolas Kaveckis – inžinierius, mineralogas, geochemikas*. Vilnius: Vilniaus universiteto leidykla, 2012, p. 18–19.

⁴ Curriculum vitae. Kn. *Akademikas Juozas Dalinkevičius*. Vilnius: Vilniaus universiteto leidykla, 2014, p. 19–20.

⁵ Prieiga internete: ww.wiki.lt/ / Česlovas Pakuckas (žiūrėta 2021-02-07).



1 pav. Vytauto Didžiojo universiteto profesoriai. Iš dešinės stovi: penktas M. Kaveckis, aštuntas J. Dalinkevičius, sėdi trečias – Pranas Jodelė; iš kairės stovi: šeštas Č. Pakuckas. 1936 m. rugsėjo mėn. Nuotraukos iš autoriaus asmeninio archyvo

geologijos ir mineralogijos krypties potencialas pradėjo sparčiai augti. 1936 m. doc. J. Dalinkevičius paskelbė pirmąjį spalvotą 1:3 000 000 mastelio Pabaltijo valstybių geologinį žemėlapij, tais pat metais buvo įsteigtas jo vadovaujamas Geologijos kabinetas. 1937-aisiais VDU surinktas pirmasis geologijos specialybės studentų kursas, o 1942 m. išleista pirmoji geologų laida.

Apskritai VDU nuo 1930-ųjų stiprėjo ir kitų gamtos-matematikos mokslų krypčių potencialas, susiformavo įtakingas mokslo elitas, galintis daryti įtaką Lietuvos mokslo ir ūkio raidai. Prie to gerokai prisidėjo 1935 m. įkurta Gamtinių draugija, 1936 m. įsteigtas Lietuvos energijos komitetas (LEK), pradėti leisti žurnalai „Gamta“, „Kosmos“, „Technika ir ūkis“, „Mūsų rytojūs“, „Naujoji Romuva“, „VDU Matematikos-gamtos fakulteto darbai“ (1 pav.).

Kompetentinga geologinių paieškų ir žvalgybos pradininke tam tikra prasme galima laikyti 1936 m. įkurtą LEK sekciją *Žemės turtams tirti*, kurios iniciatoriumi buvo autoritetingas inžinierius, cheminės technologijos profesorius Pranas Jodelė (1871–1955). Šiemet minime jo 150 metų sukaktį. Buvo pabrėžiama akivaizdi mineralinių žaliavų tyrimo reikšmė ir nauda valstybės ūkiui, imtasi tirti žaliavas cemento ir stiklo gamybai, kvartero molj, mineralinį vandenį. Atsirado veiklos ir

tarptautiniuose projektuose: 1937 m. M. Kaveckis, J. Dalinkevičius ir Č. Pakuckas įsitraukė į Europos kvartero geologinio žemėlapijo sudarymo darbus. Jie kartografavo Lietuvos regionų glacigeninį reljefą ir parengė suvestinį 1:1 500 000 mastelio Lietuvos morfologinį žemėlapij. 1937 m. gegužės 12 d. veiklai koordinuoti buvo sukviestas pasitarimas *Lietuvos geologinių tyrinėjimų reikalui*, kuriame dalyvavo ir VDU Matematikos-gamtos fakulteto dekanas prof. Zigmas Žemaitis⁶. Tai buvo pirmasis pasitarimas, kuriame spręsta dėl mūsų šalies mokslo ir praktikos vystymo koncepcijos. Nutarime skaitome: „Žemės turtams tirti komisija savo tyrinėjimų srityje apsiriboja tik grynai praktiškais klausimais... Visas mokslinis mūsų krašto geologinis tyrinėjimas ir kartu preliminarinis ieškojimas medžiagos praktiškams tikslams palieka Universiteto žinioje, vykdant Geologijos kabinetui.“

LEK sekcijos *Žemės turtams tirti* nariai iki 1940 m. tyrė įvairias Lietuvos naudingąsias iškasenas, požeminį gėlą ir mineralinį vandenį, rengė mokslo darbus, švietė visuomenę rašydami straipsnius, leido VDU ir LEK darbus. 1939 m. tyrimų rezultatus J. Dalinkevičius apibendrino straipsnyje „Lietuvos mineralinės žaliavos“, pateikdamas geologinius žemėlapius ir profilius, o vėliau dar ir knygelėje „Lietuvos mineraliniai turtai V.D.U.“

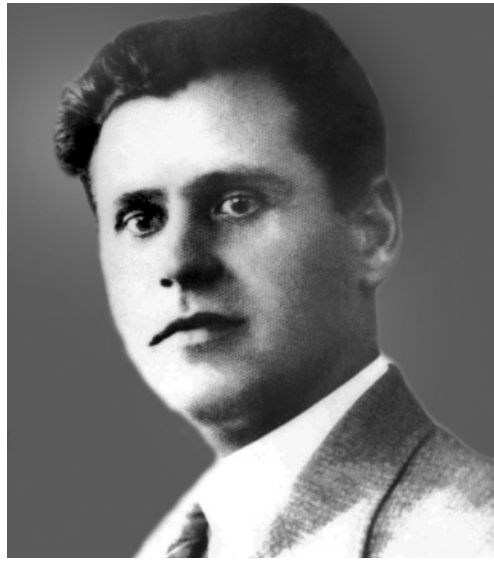
⁶ LCVA, F. 631, ap. 1, b. 163, l. 77.

Geologijos kabineto daviniais⁷. Joje išvardijo ir apibūdino per dvidešimt mūsų krašto gelmėse slypinčių mineralinių žaliavų rūšių.

Taikią mokslininkų veiklą ir rimtą sutrikdė 1939 m. Sovietų Sąjungos primestos Raudonosios armijos (rus. *Rabočie-kriestjanskaja krasnaja armija*, RKKA) karinės bazės ir prasi-dėjęs Antrasis pasaulinis karas. 1939–1940 m. Lietuvoje pasikeitė politinė santvarka, SSRS okupacija iš esmės paveikė mokslo visuo-menę. 1939 m. atgavus Vilnių, Stepono Batoro universitetas, kuriame veikė Geologijos, Geofizikos ir Geografijos katedros, išsikėlė į Lenkiją, į Torunę, o iš Kauno į Vilnių persikėlė visas Matematikos-gamtos fakultetas kartu su Mineralogijos-geologijos katedra. Kaune 1940 m. buvo įkurta Inžinerinės geologijos katedra, kurios vedėju tapo J. Dalinkevičius, turintis profesoriaus titulą.

Tokiomis aplinkybėmis 1940 m. spalio 16 d. Kaune įkurta Lietuvos geologinių tyrinėjimų tarnyba prie Lietuvos TSR vietinės pramonės liaudies komisariato⁸. 1940 m. pabaigoje Geologinių tyrinėjimų tarnyba perkelta į Vilnių, ji įsikūrė Gedimino pr. 46 (dabar 50/2) patalpose, o 1941 m. kovo mėn. pervadinta į Lietuvos geologinį skyrių prie TSRS Liaudies Komisarų Tarybos. 1941 m. birželį prasidėjęs karui ir vokiečių okupacijai, įstaiga pavadin-ta Lietuvos geologine tarnyba⁹.

Pirmuoju Lietuvos geologinių tyrinėjimų tarnybos viršininku buvo paskirtas VDU privatdocentas habil. dr. Č. Pakuckas. Nuo 1930-ųjų kartu su juo dirbęs prof. J. Dalinkevičius apie kolegą atsiliepė itin palankiai, kaip apie gabų mokslininką ir sumanų organizatorių. Šis paskyrimas nulėmė tolesnę mokslininko karjerą ir emigraciją. Č. Pakuckas buvo kilęs iš Seinų apskr. Punsko valsč. lietuviško kaimo, pats prasimušęs į mokslus. 1927 m. jis baigė geologijos ir paleontologijos studijas Vienos universitete, įgijo mokslų daktaro laipsnį, nuo 1930 m. dirbo asistentu



2 pav. Asistentas Česlovas Pakuckas. Kaunas, apie 1930 m.

VDU Matematikos-gamtos fakulteto Mine-ralogijos-geologijos katedroje (2 pav.). Geo-loginiams tyrimams Č. Pakuckas vadovavo iki 1944 m. liepos mėn., priimdamas dirbti kai kuriuos inteligentus ir be darbo likusius universiteto geologus¹⁰. Kurį laiką čia dirbo būsimas geologas Stasys Žeiba, keli lenkų geologai – E. Pasendorferis, J. Wojcechovskis ir kt. Buvo vykdomi agrogeologiniai tyrimai, molynų paieškos ir kt. Grįžtant sovietams, Č. Pakuckui teko trauktis iš Lietuvos. Iš pradžių jis atsidūrė Vokietijoje, vėliau Austrijoje, o galiausiai Lenkijoje. Ten tapo *Czesław Pachucki* ir dirbo Lenkijos universitetuose: 1946–1954 m. – Vroclavo, o nuo 1955 m. – Liublino, kuriame tapo Geologijos katedros vedėju, o 1960-aisiais gavo profesoriaus titulą. Jis tyrinėjo Liubelščinos regiono kredo-s sistemą. Č. Pakuckas mirė Liubline 1965 m.

Pirmasis pokario dešimtmetis. 1944 m. liepą, karo audrai nuslinkus į Vakarų, grįžusi sovietų valdžia ėmė atkurti valstybines institucijas. Taip 1944 m. rudenį pradėjo veikti Vilniaus

⁷ J. Dalinkevičius. Lietuvos mineralinės žaliavos. *Technika ir ūkis*, 1939, nr. 1, p. 2–10.

⁸ Nutarimas Nr. 238, žr. J. Mockevičius. Lietuvos geologijos tarnyba: istorija, vaidmuo, perspektyvos. *Geologijos akiračiai*, 2000, nr. 3–4, p. 4–12.

⁹ S. Žeiba. Česlovas Pakuckas – Lietuvos geologinės tarnybos kūrėjas. *Geologijos akiračiai*, 1995, nr. 3, p. 77–80.

¹⁰ S. Žeiba, ten pat, p. 77.

universitetas, į geologijos studijas įstojo pirmasis studentas, o rugsėjo 5 d. buvo atkurta Lietuvos geologinė tarnyba. Jos viršininku laikinai paskirtas E. Pasendorferis¹¹. 1944 m. pabaigoje institucija perėjo Geologijos reikalų komiteto prie TSRS Liaudies komisarų tarybos žinion. Nauju skyriaus viršininku paskirtas demobilizuotas kariškis, geologas A. Krivcovas¹². 1946 m. atsikūrė Lietuvos mokslų akademija (LMA) su Geologijos ir geografijos institutu (GGI).

Tuo metu buvo steigiamos įvairios institucijos, užsiimančios geologiniais tyrimais: statybinių mineralinių žaliavų paieška teko Vietinės pramonės, požeminio vandens – Komunalinio ūkio ministerijoms. Įkurta Geologinė paieškų ir žvalgybos ekspedicija buvo sąjunginės Geologijos ministerijos sistemos dalis, pavaldi Baltarusijos geologijos valdybai Minske¹³, o jos viršininkas A. Korabliovas ir vyriausioji geologė V. Zolotariova buvo ne vietiniai. Ekspedicija dirbo Vilniuje, Stalino pr. (dabar Gedimino pr.) 50 ir Rotundo g. 2 kampe esančiose patalpose. Prie Rotundo g. buvo didelis techninis kiemas, kuriame 1949 m. pragręžtas gilusis (virš 300 m), kristalinio pamato uolienas pasiekęs paieškinis gręžinys. 1947–1951 m. minėta ekspedicija atliko kompleksinę 1:200 000 mastelio geologinę nuotrauką, o 1952–1953 m. specializuota Leningrado gręžimo kontora pietvakarių Lietuvoje prie Stoniškių pragrėžė gilųjį (2 109 m) kristalinį pamatą pasiekusį paieškinį gręžinį, kuriame silūro uolienose buvo aptikta naftos angliavandenių požymių. Daug mokslinės medžiagos davė struktūriniai ir naftos paieškų gręžiniai Pietų ir Vakarų Lietuvoje. Tačiau bendros mokslinių geologinių tyrimų koncepcijos dar nebuvo, o vietinių mineralinių žaliavų ir požeminio geriamojo vandens paieškos buvo vykdomos gana chaotiškai. Tiesa, buvo pastangų apibendrinti jau žinomus duomenis geologo A. Krivcovo knygoje „Lietuvos SSR geologija ir naudingosios iškasenos“ (Leningradas, 1947 m., rusų kalba).

Ilgainiui įvairios Žemės gelmių išteklių naudojimo ir apsaugos problemos ėmė kelti rimtą susirūpinimą, apie trūkumus ir netvarką ieškant ir išgaunant vietines statybines žaliavas ir požeminį vandenį, apie netinkamai atliktą valstybinę geologinę nuotrauką ėmė rašyti šalies laikraščiai. Buvo būtini pokyčiai. Situacija ėmė keistis 1957-aisiais, kai į geologinių darbų sritį įsiliejo visas būrys 1950–1953 m. VU geologijos mokslus baigusių ir patirties įgijusių jaunų, ambicingų geologų.

Geologijos ir gelmių apsaugos valdybos įsteigimas. 1957 m. spalio 1 d. Lietuvos Ministrų Taryba priėmė nutarimą įsteigti jokiai ministerijai nepavaldžią Geologijos ir gelmių apsaugos valdybą (GGAV) prie Ministrų Tarybos ir perduoti jai visas geologines organizacijas, užsiimančias Žemės gelmių žvalgymu ir naudingųjų iškasenų eksploatavimu. Jos vadovais paskirti VU Gamtos mokslų fakulteto (GMF) ir LMA GGI geologai ir mokslo darbuotojai.

Pirmuoju valdybos viršininku paskirtas VU GMF Mineralogijos katedros vyresnysis dėstytojas, geologijos ir mineralogijos mokslų kandidatas (1961 m.), kristalinių uolienų petrografijos specialistas, docentas (1970 m.) Rimvydas Tarvydas (1928–1996), kuris 1959 m. iš pareigų pasitraukė ir tęsė darbą LMA GGI bei VU Gamtos mokslų fakultete (3 pav.). Tada vadovu paskirtas hidrogeologas, VU GMF Mineralogijos katedros dėstytojas (1955–1958), geologijos ir mineralogijos mokslų kandidatas (1973 m.), GGAV viršininko pavaduotojas (1958–1959) Vladas Mikalauskas (1928–1987), kuris šias pareigas ėjo iki mirties (4 pav.). Valdybos viršininko pavaduotoju ir vyriausiuoju inžinieriumi 1958 m. paskirtas VU GMF Geologijos ir Mineralogijos katedrų dėstytojas (1950–1954), triaso sistemos sedimentologas, geologijos ir mineralogijos mokslų kandidatas (1954 m.), LMA GGI mokslo darbuotojas (1954–1958) Adolfas Vala (1922–2003), kuris šias pareigas ėjo iki 1979-ųjų

¹¹ Nutarimas Nr. 93, J. Mockevičius, ten pat, p. 4–12.

¹² S. Žeiba, ten pat, p. 79.

¹³ G. Motuza. Jubiliejiniai datai pažymėti. *Geologijos akiračiai*, 1998, nr. 1, p. 5–8.



3 pav. Pirmasis Geologijos ir gelmių apsaugos valdybos viršininkas Rimvydas Tarvydas, 1957–1959 m. VU Geologijos muziejaus archyvo nuotr.

(vėliau dirbo Inžinerinių tyrimų institute) (5 pav.). 1957 m. GGAV vyriausiuoju geologu paskirtas LMA GGI mokslo darbuotojas (nuo 1953 m.), kvartero sistemos tyrėjas, geologijos ir mineralogijos mokslų kandidatas (1970 m.),



5 pav. Geologijos ir gelmių apsaugos valdybos viršininko pavaduotojas, vyriausiasis inžinierius Adolfas Vala, 1958–1979 m.



4 pav. Geologijos ir gelmių apsaugos valdybos viršininkas Vladas Mikalauskas, 1959–1987 m.

nuo 1984 m. – GI sektoriaus vadovas Vytautas Vonsavičius (1929–1999) (6 pav.).

Iki 1957 m. pabaigos GGAV perėmė visas su Žemės gelmių tyrimais susijusias organizacijas. Įkurta Kompleksinė geologinė paieškų ir žvalgybos ekspedicija, kurios vadovu paskirtas gabus geologas Leonas Varnas (1930–1980). Ji dirbo GGAV pastato (dabar jame „Vagos“ knygnas) antrame aukšte, o jai pavaldi Fizinių-cheminių tyrimų laboratorija – pirmajame aukšte. Trečiame aukšte įsikūrė GGAV administracija. Taip pat įkurta Hidrogeologinė ekspedicija, kuriai vadovauti ėmėsi geologas Algirdas Asadauskas (1925–2001), kiek vėliau – Naftos žvalgybos ekspedicija Gargžduose bei Hidrogeologijos ekspedicijos Kaune, Šiauliuose ir kt. GGAV sėkmingai plėtojo gamybinę veiklą, o 1959 m. ėmė leisti savo informacinį biuletinį¹⁴ (7 pav.).

1958–1959 m. energingi GGA valdybos vadovai gana greitai suderino savo veiklą, užsitikrino institucijos finansavimą, plėtė gamybines bazes. Buvo vykdomi lauko darbai (geonuotrauka, paieškos ir žvalgyba, gilusis

¹⁴ A. Grigelis. Kai kurie nauji gręžimo duomenys pietvakarių ir vidurio Lietuvoje. *Geologijos ir gelmių apsaugos valdybos informacinis biuletenis*, 1960, nr. 2, p. 1.

gręžimas), analizuojama geologų surinkta medžiaga, rengiamos ataskaitos.

Žemės gelmių geologinių tyrimų sutelkimas vienos valstybinės tarnybos rankose buvo reikalingas ir rezultatyvus sprendimas. Retrospektyviai vertinant dvidešimties metų (1957–1977) rezultatus, kurie pasiekti bendradarbiaujant su GI ir VU mokslininkais, galima pažymėti, kad buvo atlikti svarbūs darbai¹⁵: 1) sisteminis šalies 1:200 000 mastelio geologinis kartografavimas su kas 14 km išgręžtais gręžiniais; 2) surinkti įrodymai apie Vakarų Lietuvos gelmių naftingumą ir 1968 m. rastas pietinis Šiuparių kambro naftos telkinys; 3) Karpėnų–Menčių permoklinių (cementui) išteklių išžvalgymas; 4) labai didelių Serafiniškių, Lampėdžių, Rizgonių smėlio ir žvyro (miestų statyboms) telkinių radimas; 5) požeminio geriamojo vandens eksploatacinių išteklių ištyrimas.

Atsiminimai nuvedė toli į praeitį, kur prasidėjo mano tarnybos *geologijai* kelias – pirmasis ratas po dviejų universitetų, užsibaigęs tarpinėje praktinės veiklos stotelėje. O pažinimo troškulys nenumaldomai vedė tolyn, prie mokslo versmės, ...kur teška iš siodabro šulinių...¹⁶



6 pav. Geologijos ir gelmių apsaugos valdybos vyriausiasis geologas Vytautas Vonsavičius, 1957–1984 m.



7 pav. Pastatas Gedimino pr. 50 ir Rotundo g. 2 kampe, kur buvo įsikūrusi Geologijos ir gelmių apsaugos valdyba. A. Grigelio nuotr., 2021-02-03

¹⁵ V. Mikalauskas. Geologinės tarnybos veiklos bruožai. *Geologų darbai Tarybų Lietuvoje*, 1977, p. 10–15.

¹⁶ S. Nėris „Senelės pasaka“.